

CHANTIERS IMMOBILIER

Derrière le Cnit la tour Trinity s'apprête à émerger

La foncière Unibail-Rodamco a donné ce jeudi 2 novembre le coup d'envoi symbolique du chantier de la tour Trinity.

PUBLIÉ LE 3 NOVEMBRE 2017 À 13:26 VUES 5751 COMMENTAIRES 2



Le lancement officiel de Trinity a été donné ce 2 novembre. De gauche à droite : Jacques Kosowski (maire de Courbevoie), Marie-Cécile Guillaume (DG de Defacto), Christophe Cuvillier (Président d'Unibail-Rodamco), Patrick Jarry (maire de Nanterre et président de l'Epadesa), Jean-Claude Gaillot (DG de l'Epadesa), Michel Duez (1er adjoint à la mairie de Puteaux et Jean-Luc Crochon (architecte de Trinity) - Defense-92.fr

Les emplacements se font de plus en plus rares pour construire des tours à La Défense. Depuis ces dernières années les promoteurs n'ont plus trop le choix pour ériger leurs buildings dans le quartier d'affaires. A défaut de dénicher les quelques parcelles encore libres seules deux options leur sont possibles : remplacer des bâtiments existants ou créer de nouveaux emplacements. Et c'est cette seconde option qui a été choisie par la foncière Unibail-Rodamco pour sa tour Trinity dont la première pierre a été très symboliquement posée ce jeudi 2 novembre.

Haute de 140 mètres pour 33 étages, la tour Trinity conçue par l'architecte Jean-Luc Crochon sera loin d'être la plus haute du quartier, mais sa construction qui a débuté il y a moins de deux ans, elle est très complexe. Car contrairement aux autres tours de La Défense qui reposent directement sur le sol en étant entourées de la dalle, Trinity doit prendre place sur la bretelle d'accès au tunnel de La Défense (A14) et de l'avenue de la Division Leclerc.



La tour Trinity depuis la Grande Arche - Crochon Brullman + Associés / L'Autre Image

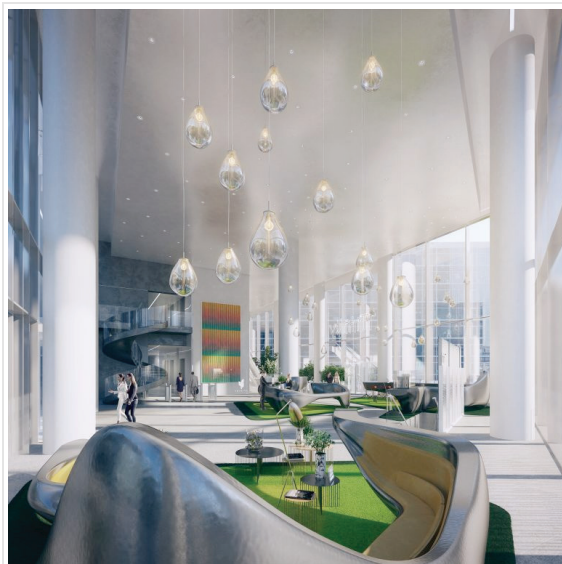
« C'est une première en France, il a fallu que les fondations de Trinity soient les fondations de la couverture, explique Jean-Claude Gaillot, le directeur général de l'Epadesa, l'établissement public d'aménagement de La Défense Seine-Arche. Il y a mille micropieux qui ont été coulés ». Une étape indispensable de moins de deux ans qui s'est enfin achevée permettant désormais l'édification de la superstructure de la tour. Sur les 5 000 mètres carrés de dalle coulés par-dessus les voies routières ce sont 3 500 qui seront rendus aux public avec l'aménagement d'un vaste parvis.

« Cette tour c'est le résultat d'un site très particulier qui nous a donné des contraintes techniques et structurelles avec une particularité qui lui est propre, c'est d'avoir le noyau décentré - une première à La Défense - avec des ascenseurs visibles en façade » confie Jean-Luc Crochon, déjà à l'origine de la rénovation du Cnit pour Unibail-Rodamco lors de la dernière décennie.



Trinity proposera un rooftop et un business center au 25ème étage de la tour - Crochon Brullman + Associés / L'Autre Image

Avec un investissement de 317 millions d'euros Trinity se veut très novatrice pour Bruno Donjon de Saint Martin, directeur général bureaux France, chez la foncière Unibail-Rodamco. « Le noyau décentré permettra avec le mouvement des ascenseurs de voir toute la vie de la tour depuis l'extérieur, s'enthousiasme-t-il. Il y aura sur la façade ouest tous les quatre étages une grande terrasse et des plus petites tous les deux niveaux sur la façade opposée ». En tout ce sont quelques 1 500 mètres carrés d'espaces extérieurs qui seront offerts aux occupants répartis en huit terrasses arborées, douze loggias végétalisées et vingt-trois balcons.



Le futur hall monumental de la tour Trinity - Crochon Brullman + Associés / L'Autre Image

Autre innovation, qui fait la fierté du promoteur : le sommet de la tour. Alors que la partie basse du bâtiment accueillera au 25ème étage une grande terrasse panoramique, un auditorium et un business center, les six derniers niveaux de la partie haute de la tour seront fusionnés pour former trois duplex ; là aussi une première pour le quartier d'affaires. Et comme pour Majunga, la dernière-née de La Défense développée également par Unibail-Rodamco, les utilisateurs auront la possibilité d'aérer leur bureau en ouvrant des fenêtres et de piloter la lumière, la climatisation ou encore les stores depuis leur smartphone via une application. « On a développé un partenariat avec Workwell (...) pour intégrer également tous les futurs services liés à l'aménagement intérieur des locataires avec la possibilité par la même appli de trouver un bureau libre, une salle de réunion proche... ».



Le noyau de la tour Trinity donnera sur l'extérieur - Crochon Brullman + Associés / l'Autre Image

« C'est une véritable couture urbaine que nous créons entre Puteaux et Courbevoie (le projet étant à cheval sur les deux communes, ndr) que nous relient aujourd'hui », se réjouit Christophe Cuvillier, le président d'Unibaill-Rodamco. Pour symboliser « ce rapprochement » et fêter l'édification des premiers étages de la tour ce n'est pas une première pierre qui a été posée comme la coutume le prévoit. « Nous offrons à la ville de Puteaux et de Courbevoie les deux premiers arbres situés aujourd'hui dans le même pot et qui trouveront leur place sur le futur parvis de la tour Trinity ».



La tour Trinity sera achevée au second semestre 2019 - Crochon Brullman + Associés / l'Autre Image

Avec ses 49 000 mètres carrés dont 45 000 dédiés aux espaces de travail Trinity pourra recevoir à sa livraison au second trimestre 2019 jusqu'à 4 500 personnes. « On pense que cette tour a la capacité d'accueillir des utilisateurs qui ne sont pas implantés dans le quartier de La Défense » estime Bruno Danjon de Saint Martin qui s'est appuyé sur BNP Paribas Real Estate, le commercialisateur des espaces de la tour.